



**MANUAL DO DOCENTE
RESPONSÁVEL POR DISCIPLINA**

**CURITIBA/PR
2023**

Todos os direitos reservados ao Gran Centro Universitário.

Nenhuma parte deste material poderá ser reproduzida, armazenada ou transmitida de qualquer forma ou por quaisquer meios - eletrônico, mecânico, fotocópia ou gravação, sem autorização do Gran Centro Universitário.

Gran Centro Universitário
Avenida Caetano Marchesini, nº 952
Bairro: Portão Cidade: Curitiba
CEP: 81.070-110
Tel. (41) 3521-2727

Caro Professor Responsável pela Disciplina,

Seja bem-vindo ao Gran Centro Universitário. É com grande satisfação que o recebemos para ser mais um integrante da nossa equipe do Núcleo de Educação a Distância (NEAD).

Este manual é destinado a você: Professor Responsável pela Disciplina. Nosso objetivo é fornecer todas as informações necessárias para que você oriente corretamente o aluno, de acordo com os princípios de qualidade definidos no projeto do curso. A leitura atenta ajudará a conhecer a Gran Centro Universitário, além das informações para que você compreenda o sistema educacional, as regras e as oportunidades das atividades pedagógicas que serão desenvolvidas *on-line* e nos encontros presenciais.

3

A partir de agora, estaremos juntos, vivendo um período de grande enriquecimento para todos. Mas, antes de iniciar suas atividades, leia este manual com atenção para compreender o seu papel na orientação ao aluno durante o processo de aprendizagem a distância. Consulte-o sempre que precisar.

Bem-vindo mais uma vez!

Núcleo de Educação a Distância (NEAD)

PERFIL E MISSÃO DA IES

Missão: *Mudar vidas por meio da Educação e da Tecnologia.*

Visão: *Ser a plataforma tecnológica que mais impacta a educação brasileira.*

Valores:

- *Tudo se resume a pessoas servindo outras pessoas;*
- *Somos obcecados pelos nossos alunos;*
- *Inovação é obrigação;*
- *Integridade não tem preço;*
- *Aqui, estamos sempre no 1º dia.*

1. AVALIAÇÃO DO PROCESSO DE ENSINO-APRENDIZAGEM

O modelo de ensino e aprendizagem preparado para os cursos de graduação de Licenciaturas, Bacharelados ou CSTs (Cursos Superiores de Tecnologia) do **Gran Centro Universitário** compreende uma estrutura que permite diferentes oportunidades de interações. A modelagem institucional dos cursos *online* obedece às Diretrizes Curriculares Nacionais (DCNs) e ao Caderno de Cursos Superiores de Tecnologia, no caso de CSTs, ambos estabelecidos pelo MEC, e considera as bases curriculares dispostas e os perfis dos respectivos egressos em sua construção. Para tanto, a modelagem institucional para as graduações *online* prevê os seguintes modelos didático-pedagógicos:

- **Unidades Curriculares Regulares (UCRs);**
- **Unidades Curriculares de Conhecimentos Transversais (UCCTs);**
- **Projetos Integradores (PIs);**
- **Atividades Práticas (APs);**
- **Atividades Extensionistas (AEs);**
- **Trabalho de Conclusão de Curso (TCC);**
- **Estágios Supervisionados (ESs);**
- **Atividades Complementares (ACs).**

As cargas horárias das unidades curriculares e o emprego ou não das atividades práticas, dos projetos integradores ou de estágios supervisionados são definidos nas **matrizes dos cursos**. Todos os cursos permitem **entrada contínua** para garantir mais oportunidades de acesso e liberdade para que os acadêmicos escolham o melhor momento para iniciarem suas formações. Após o ingresso, cria-se, então, um **calendário exclusivo e individual** para o estudante, com a contagem dos prazos para os seus períodos de curso. A modelagem prevê cursos com **periodização semestral**, ou seja, com a constituição de um conjunto de **unidades curriculares** e **atividades práticas semestrais** a serem cursadas, definidas a partir de um desenho pedagógico pensado para que cada estudante trilhe sua jornada acadêmica de modo a experienciar os conhecimentos teóricos do curso, associados ao desenvolvimento das habilidades práticas esperadas para o exercício da sua profissão.

Assim, de modo geral, cada semestre dos cursos de graduação é composto de acordo com o fluxo a seguir:

Figura 1 - Fluxo Semestral de Unidades Curriculares Regulares e Práticas



Fonte: Gran Centro Universitário (2022)

É importante considerar que, a depender da matriz curricular e/ou do período do curso, **este desenho pode ter outras configurações** e contemplar diferentes quantidades de UCs ou, ainda, abrigar outras práticas, como é o caso dos **estágios supervisionados** ou dos **TCCs** (Trabalhos de Conclusão de Curso), geralmente alocados nos períodos mais avançados ou finais de cada um dos cursos.

Um dos caminhos para garantir que o processo de ensino esteja relacionado com a aprendizagem do outro é reconhecer o papel fundante da avaliação. No **Gran Centro Universitário**, a avaliação pode acontecer em três momentos, representados pela tríade avaliativa: avaliação inicial (diagnóstica), avaliação formativa (do processo) e avaliação somativa (do resultado).

1.1. Avaliação Digital – AVD

A avaliação digital é compreendida por aqueles recursos e atividades realizados virtualmente pelo aluno ao longo das disciplinas e/ou unidades curriculares, manifestadas através dos seguintes agrupamentos.

a) *Check* de aprendizagem

Os *checks* de aprendizagem fazem parte da avaliação diagnóstica e formativa e têm por objetivo mapear a percepção do estudante a respeito do seu próprio processo de ensino e de aprendizagem, bem como o domínio dos mecanismos utilizados para aprender. Cada *check* é

formado por um formulário de pesquisa a respeito dos recursos didáticos da aula e também por uma autoavaliação relacionada ao protagonismo do acadêmico.

As disciplinas ou unidades curriculares regulares (UCRs) possuem quatro (4) unidades de aprendizagem (UAs) e cada UA é composta por cinco (5) aulas. Os *checks* são disponibilizados de modo online pelo AVA (Ambiente Virtual de Aprendizagem) no início da UCR e a sua realização deve acontecer ao final de cada aula, dentro do prazo total de vigência da disciplina. Dessa forma, as disciplinas de 60 horas contemplam 20 aulas cada e, conseqüentemente, 20 *checks* de aprendizagem.

Os estudantes possuirão uma (1) tentativa para a realização de cada atividade, avaliadas automaticamente no AVA e com disponibilização automática da nota alcançada. O **valor unitário** de cada *check* de aprendizagem é **um décimo de um ponto (0,1)** e, conseqüentemente, **o valor total de pontos avaliativos conferidos aos 20 *checks* é de dois pontos (2,0) para cada disciplina.**

b) Quiz

As **unidades curriculares regulares (UCRs) são compostas por quatro (4) unidades de aprendizagem (UAs)**. Após o término de cada UA, ou seja, na última aula da unidade (5ª aula), será disponibilizado um *quiz* como forma de avaliação da referida etapa, perfazendo uma etapa de avaliação formativa. Dessa forma, as disciplinas de 60 horas contemplam **4 quizzes**. Essas atividades são disponibilizadas de modo *online* pelo AVA (Ambiente Virtual de Aprendizagem), no início da UCR, e a realização deve acontecer ao final de cada UA, dentro do prazo total de vigência da disciplina.

Cada *quiz* compreende cinco (5) questões de múltipla escolha relacionadas aos conhecimentos de cada unidade de aprendizagem. Os acadêmicos possuirão uma (1) tentativa para a realização do *quiz*, que é avaliado automaticamente no AVA, com disponibilização da nota já ao final da tentativa. O **valor unitário** de cada *quiz* de aprendizagem é de **meio ponto (0,5)** e, conseqüentemente, **o valor total de pontos avaliativos conferidos aos quizzes é de dois pontos (4 x 0,5).**

c) Relato de Aprendizagem

Cada unidade curricular regular (UCR) ou disciplina também abriga um relato de aprendizagem. O **relato** é a oportunidade para que o estudante **descreva o seu processo de aprendizagem**, em forma de texto livre e de modo *online* pelo AVA (Ambiente Virtual de Aprendizagem), conforme a indicação proposta, e representa uma importante etapa de avaliação formativa, num processo de autorreflexão e retroalimentação. Esta atividade é disponibilizada no início da UC e deve ser realizada até o prazo final de vigência dela.

O relato compreende a elaboração de um texto relacionado aos conhecimentos da unidade curricular, como um caderno de anotações particulares do estudante, e que **irá compor, a cada relato de unidade curricular regular (UCR), um diário de bordo da jornada acadêmica do aluno**. O diário de bordo é um documento que reúne os descritivos realizados pelo acadêmico ao término de cada UCR, com a finalidade de armazenar as suas percepções a respeito do que foi apreendido e que considera, portanto, como um diário, todas as suas experiências vivenciadas no curso. Essa construção, além de contemplar o processo autoavaliativo, permite um olhar integral para a UCR, fomentando a retroalimentação na medida em que proporciona a oportunidade de incentivo aos ajustes de percurso que se irradiam para as unidades posteriores.

A participação permite a liberdade textual, com o emprego de linguagem coloquial e livre de plágio, conteúdo ofensivo e/ou desrespeito ético. O relato é obrigatoriamente parte da composição da avaliação da UC e vale dois pontos (2,0) do total da unidade.

d) Fórum

O **fórum** é um **espaço de interação coletiva** e moderada pela tutoria que relaciona os conhecimentos desenvolvidos em cada unidade curricular regular (UCR). O objetivo do fórum é **retratar a realidade do discente e promover discussões** entre os acadêmicos que a cursam de modo *online* pelo AVA (Ambiente Virtual de Aprendizagem). Essa atividade é disponibilizada no início da UCR e a realização deve acontecer durante o prazo total de vigência da disciplina e de acordo com as propostas oferecidas pelos docentes, mediados pela tutoria.

A participação permite a liberdade textual, com o emprego de linguagem coloquial e livre de plágio, conteúdo ofensivo e/ou desrespeito ético. O fórum é obrigatoriamente parte da composição da avaliação da UCR e vale dois pontos (2,0) do total da unidade.

e) Prova objetiva

A unidade curricular regular (UCR) ou disciplina se encerra com a realização de uma **prova objetiva**. A prova é um recurso de avaliação do processo de ensino e aprendizagem que contempla todos os conhecimentos trabalhados durante a unidade curricular, em todas as suas UAs. Essa atividade é disponibilizada de modo *online* pelo AVA (Ambiente Virtual de Aprendizagem), no início da UCR e deve ser realizada até o prazo final de vigência dela.

A prova compreende dez (10) questões objetivas relacionadas aos conhecimentos da unidade curricular completa. Os acadêmicos possuirão uma (1) tentativa para a realização da prova, que é avaliada automaticamente no AVA e com disponibilização imediata da nota alcançada já após a finalização da tentativa. **A prova representa dois pontos (2,0) do valor total da avaliação de cada UA.**

1.2. Síntese da Avaliação Digital (AVD) e Média para Aprovação

O processo avaliativo para as Unidades Curriculares Regulares (UCRs), realizado em função das suas respectivas competências e habilidades, utiliza, em síntese, a seguinte composição:

Tabela 1 - Síntese da Composição das Avaliações das Unidades Curriculares Regulares - UCRs

UNIDADES CURRICULARES REGULARES	COMPOSIÇÃO
<p>Unidades Curriculares Regulares - UCRs (60 horas)</p>	<ul style="list-style-type: none"> ● <i>Checks</i> da aprendizagem – Valor (20 <i>checks</i>): 2,0; ● <i>Quizzes</i> – Valor (4 <i>quizzes</i>): 2,0; ● Relatos da aprendizagem – Valor: 2,0; ● Fórum – Valor: 2,0; ● Prova Objetiva – Valor: 2,0; <p>Valor total (somativa): 10,0;</p> <p>Média para aprovação: maior ou igual a 6,0 (seis).</p>
<p>Unidades Curriculares de Conhecimentos Transversais – UCCTs (20 horas)</p>	<ul style="list-style-type: none"> ● <i>Checks</i> da aprendizagem – Valor (10 <i>checks</i>): 5,0; ● <i>Quizzes</i> – Valor (5 <i>quizzes</i> com 5 questões cada e 0,2 pontos por questão): 5,0; <p>Valor total (somativa): 10,0;</p> <p>Média para aprovação: maior ou igual a 6,0 (seis).</p>

Fonte: Gran Centro Universitário (2022)

Para aprovação em cada UCR, o resultado mínimo alcançado pelo acadêmico deverá ser nota maior ou igual a 6,0 (seis).

A depender das características particulares das UCRs, os pesos dos processos avaliativos podem sofrer alterações que serão indicadas aos estudantes pelo AVA e/ou documentos complementares da unidade curricular.

As **unidades curriculares de conhecimentos transversais (UCCTs)** possuem a composição avaliativa também descrita no quadro síntese aqui apresentado, bem como com as diferenças de pesos e detalhamento de processo visto a diferença de carga horária.

1.3. Exame Final

No caso de não obtenção de conceito mínimo para aprovação nas unidades curriculares regulares (UCRs) no processo de **Avaliação Digital (AVD)**, com média igual ou superior a seis pontos (6,0), o acadêmico deverá realizar a prova de Exame Final.

Portanto, a **Avaliação Presencial (AVP)** assumirá a função de Exame Final para a unidade curricular respectiva, de acordo com os critérios e prazos definidos em tal etapa, visto que ela possui caráter substitutivo. Para aprovação no Exame Final, o aluno fará a avaliação presencial para a respectiva unidade curricular (UC), cujo resultado mínimo para aprovação será nota maior ou igual a seis (6,0).

Casos especiais deverão ser tratados e acompanhados pelo núcleo de apoio psicopedagógico.

1.4. Avaliação Digital - Segunda Chamada

Sendo o acadêmico impedido de realizar alguma das atividades previstas no processo de **Avaliação Digital (AVD)**, nas respectivas janelas de prazos, e conseqüentemente tendo média inferior a 6,0, será necessário que ele realize a **Avaliação Presencial (AVP)**, que assumirá a função de **2ª chamada para a unidade curricular respectiva**, de acordo com os critérios e prazos definidos em tal etapa, visto que ela possui caráter substitutivo.

Casos especiais deverão ser tratados e acompanhados pelo núcleo de apoio psicopedagógico.

1.5. Avaliação Presencial - AVP

Ao término de cada período letivo, são realizadas as **Avaliações Presenciais (AVP)**, sendo **uma prova para cada UCR (unidade curricular regular) cursada durante o semestre**, de forma **presencial** e **obrigatória** no **polo de apoio ao estudante**. As avaliações presenciais também participam do processo avaliativo do ensino e aprendizagem dos acadêmicos e contemplam todos os conhecimentos trabalhados durante as unidades curriculares cursadas no período. Esta atividade ocorre no polo de apoio presencial, disponibilizada de modo *online* pelo AVA (Ambiente Virtual de Aprendizagem), no período de encerramento do semestre, ou seja, após os 160 dias de curso, nos últimos dias previstos para o **fechamento do semestre e realização das atividades avaliativas presenciais**. Trata-se, portanto, de uma oportunidade de aproximação presencial do acadêmico com a instituição e os seus recursos de apoio nesta modalidade.

No período de 20 dias dedicados ao **fechamento do semestre e realização das atividades avaliativas presenciais**, ocorrem as aplicações das avaliações presenciais. Deste modo, o calendário prevê os dez (10) primeiros dias para a realização da **primeira chamada** das provas presenciais no polo. Caso haja impedimento legal por parte do aluno (previsto em Regimento Geral do Gran Centro Universitário) para a realização da avaliação no prazo estipulado, o acadêmico deverá solicitar, ainda neste período de dez (10) dias, a avaliação em caráter de **segunda chamada**. A segunda chamada será aplicada nos cinco (5) dias subsequentes à realização da primeira chamada. Desta forma, os cinco (5) dias finais serão dedicados aos procedimentos internos para o encerramento do semestre letivo do acadêmico e, se for o caso, abertura do próximo ciclo.

Cada **avaliação presencial** compreende dez (10) questões de múltipla escolha relacionadas aos conhecimentos da unidade curricular completa. Os acadêmicos possuirão uma (1) tentativa para a realização da prova, que é avaliada automaticamente no AVA e com disponibilização imediata da nota alcançada após o seu término. **O valor total de pontos conferidos à avaliação presencial é de dez pontos (10,0). A avaliação presencial tem caráter substitutivo em relação ao processo de Avaliação Digital – AVD.** Desta forma, para finalizar a atribuição de conceito avaliativo ao acadêmico

em cada UCR (unidade curricular regular) **irá prevalecer o maior valor proveniente da nota final da avaliação regular ou da nota final da avaliação presencial.** Para aprovação, o resultado mínimo será a nota maior ou igual a seis (6,0).

Mesmo com a obrigatoriedade da realização presencial desta avaliação, em polo de apoio ao estudante, em caso de **impossibilidade de comparecimento ao local físico**, o estudante poderá **solicitar uma prova online**, assumindo um Termo de Compromisso que preenche as condições para a realização desta avaliação.

1.6. Avaliação Presencial - Segunda chamada

No período de 20 dias dedicados ao **fechamento do semestre e realização das atividades avaliativas presenciais** ocorrem as aplicações das avaliações presenciais. Deste modo, o calendário prevê os dez (10) primeiros dias para a realização da **primeira chamada** das provas presenciais no polo. Caso haja impedimento legal por parte do aluno (previsto em Regimento Geral do Gran Centro Universitário) para a realização da avaliação no prazo estipulado, o acadêmico deverá solicitar, ainda neste período de dez (10) dias, a avaliação em caráter de **segunda chamada**. A segunda chamada será aplicada nos cinco (5) dias subsequentes à realização da primeira chamada. Desta forma, os cinco (5) dias finais serão dedicados aos procedimentos internos para o encerramento do semestre letivo do acadêmico e, se for o caso, abertura do próximo ciclo.

1.7. Sistema de Avaliação das Unidades Curriculares Práticas

Os processos avaliativos para as Unidades Curriculares Práticas, a seguir relacionadas, utiliza, em síntese, a seguinte composição:

Tabela 2 - Síntese das Composições das Avaliações das Unidades Curriculares Práticas

Projetos Integradores – PIs	<ul style="list-style-type: none">• AU (avaliação única);• Conceito de 0 a 10,0 com nota mínima para aprovação maior ou igual a 6,0; ou• Por conceito “concluído” ou “não concluído” com aprovação para tarefas “concluídas”;
Atividades Práticas – APs	
Atividades Extensionistas – AEs	

Trabalho de Conclusão de Curso – TCC	<ul style="list-style-type: none">• A atribuição do conceito é feita pela tutoria, mediante critérios definidos pelo professor da disciplina e/ou conteudista;• Unidades curriculares práticas, por terem avaliações únicas e prazos definidos em janelas de entregas, não possuem Exame Final.
Estágios Supervisionados – ESs	

Fonte: Gran Centro Universitário (2022)

Para aprovação em cada UC, o resultado mínimo alcançado pelo acadêmico deverá ser nota maior ou igual a seis (6,0). As Unidades Curriculares Práticas, por terem avaliações únicas e prazos definidos em janelas de entregas, **não possuem Exame Final**.

1.8. Disciplinas Pendentes - DISPENS

São consideradas disciplinas pendentes, ou DISPENS, as unidades curriculares que já foram iniciadas (não concluídas) ou cursadas (sem aprovação) pelos acadêmicos dos cursos de graduação do Gran Centro Universitário.

Nestes casos, o acadêmico deverá solicitar nova inscrição à respectiva unidade curricular pendente e cumprir o seu processo pedagógico e avaliativo regular.

A quantidade de DISPENS por semestre, custos e períodos para solicitações ou inscrições, serão informados via calendário acadêmico, manual do aluno e/ou edital específico no site do Gran Centro Universitário.

2. POLÍTICAS DE INSTITUCIONALIZAÇÃO DA MODALIDADE EDUCAÇÃO A DISTÂNCIA (EaD)

2.1 Políticas Institucionais para a Modalidade EaD

O advento da sociedade da informação e do conhecimento incentiva o aparecimento das novas tecnologias que provocam a necessidade de pesquisas para identificar formas mais criativas do processo ensino-aprendizagem. É preciso garantir a adequação dessas ferramentas em uma sociedade que está em crescente transformação, fundamentada em referenciais teóricos e modelos técnicos que realmente contribuam para uma caminhada mais segura em direção ao futuro.

O saber passa a ser construído com base na troca e em relações mais igualitárias. O professor precisa estimular a postura crítica e investigativa do estudante, bem como conviver com a ambivalência, da concordância ou discordância, que passam a ser expressas pelos alunos na construção coletiva do conhecimento.

É necessário rever métodos, conteúdos e metodologias de Educação a Distância frente aos desafios das inovações tecnológicas. A educação passa agora a acontecer também num território até então desconhecido: o espaço virtual de aprendizagem. Os educadores precisam lidar com as novas exigências sociais, com novos objetivos educacionais e novos grupos de estudantes. As redes sociais foram amplamente incorporadas aos Ambientes Virtuais Multimídia Interativos disponibilizando formas de compartilhamento de conteúdo não somente entre alunos e professores de um mesmo grupo, mas também com as demais comunidades interligadas a determinadas áreas de conhecimento. As novas tecnologias de informação e comunicação provocam a formação de uma nova esfera pública cujos limites são definidos a partir das línguas, culturas e centros de interesses e não mais por cortes geográficos.

Esse contexto educacional requer o planejamento de formatos inovadores de aprendizagem, causando mudanças estruturais que valorizam a aprendizagem independente, auto-organizada e em grupo. É tempo, portanto, de reflexão sobre as possibilidades da educação frente ao surgimento destas novas mídias que resultam numa aprendizagem coletiva com mudanças significativas nas interações e conexões possíveis entre professores e alunos no ato educativo. Este é o desafio da Educação a Distância na instituição, que adota as seguintes políticas, tendo como foco garantir os critérios estabelecidos nos indicadores de qualidade do MEC para essa modalidade de ensino:

- a) **Aprendizagem com foco na problematização** – O estudante deve desenvolver uma postura questionadora no contexto das relações sociais, políticas, econômicas e culturais, com base na pesquisa e reflexão sobre a realidade.

- b) **Autonomia na construção do conhecimento** – o aluno passa a ter domínio do conteúdo e mais possibilidades de atuar sobre ele modificando o seu papel de espectador passivo para sujeito atuante e transformador. As práticas avaliativas são influenciadas por esse princípio e refletem essa independência do aluno no processo ensino- aprendizagem.
- c) **Diversidade** – O modelo de EaD adotado contempla diferentes naturezas de conhecimento e abordagens teóricas e metodológicas, além de questões multiculturais, decorrentes das diversas etnias e culturas que passam a fazer parte do contexto educacional na modalidade a distância.
- d) **Articulação entre Teoria e a prática** – O aluno desenvolve sua capacidade de agir de forma integrada, refletindo sobre a sua ação.
- e) **Aprendizagem colaborativa** – A proposta pedagógica deve possibilitar a criação de um ambiente de trabalho cooperativo, de responsabilidade individual e coletiva, entre todos os atores envolvidos no processo ensino-aprendizagem.
- f) **Dialogicidade** – Os projetos de EaD devem garantir o diálogo e a interação permanente entre os atores envolvidos no processo ensino aprendizagem, por meio da Integração das diferentes tecnologias adotadas nos programas a distância.
- g) **Articulação do ensino, pesquisa e extensão** - O currículo deve propiciar ao aluno a oportunidade de participar de uma educação reflexiva que se constitui em momentos articulados de ação-reflexão-ação.
- h) **Integração com o Projeto de Avaliação institucional** - Adotar práticas avaliativas integradas ao processo de Avaliação Institucional de modo a assegurar a qualidade da Educação a Distância na IES.
- i) **Estímulo às pesquisas** relacionadas à EAD e ao **uso de novas Tecnologias de Informação e Comunicação** na Educação.
- j) **Expansão da oportunidade de acesso e permanência** de jovens e adultos à educação superior, por meio da oferta de cursos na modalidade a distância.

2.2 Equipe Multidisciplinar EaD - NEaD

Uma equipe multidisciplinar é formada por profissionais de diferentes áreas do conhecimento, onde há uma somatória das contribuições individuais de cada membro presente. Inúmeros são os benefícios, dentre eles pode se destacar: maior criatividade, disseminação do conhecimento, diferentes pontos de vista de um mesmo problema e aumento da motivação dos membros da equipe.

Todos os envolvidos na equipe devem trabalhar com sinceridade, competência e responsabilidade; trabalhar com o intuito de atingir resultados positivos através de suas contribuições individuais e coletivas para a concepção, produção e disseminação de tecnologias, metodologias e recursos educacionais para a educação a distância.

A equipe Multidisciplinar da Educação a Distância do **Gran Centro Universitário** é constituída por um núcleo denominado Núcleo de Educação a Distância (NEaD), conforme mencionado anteriormente. O NEaD é o órgão da IES responsável pela coordenação administrativa e didático-pedagógica dos cursos e atividades de educação a distância na Instituição em todos os segmentos de ofertas que o EaD se faça presente. Esse órgão é subordinado à Pró-Reitoria Acadêmica e tem como objetivos desenvolver ações que reflitam a abrangência de sua área de trabalho.

O **NEaD** é constituído por:

- a) um Coordenador de NEaD;
- b) Assessoria de Recursos Tecnológicos;
- c) Controle de Processos do EAD;
- d) Designer Instrucional;
- e) Representantes docentes em EaD;
- f) Web designer;
- g) Tutor de área;
- h) Monitor de área;

Ao **Coordenador do NEaD** compete:

- Convocar e presidir as reuniões;
- Fazer cumprir as decisões;
- Representar o NEaD em todas as instâncias ou delegar a representação NEaD;
- Fazer cumprir as diretrizes da EaD na IES e nos polos;

- Prestar consultoria para processos de EaD em outros polos quando solicitado;
- Apreciar, elaborar e difundir modalidades de EaD
- Manter contato com a comunidade interna e externa à IES no sentido de divulgar as ações do NEaD e estabelecer parcerias e/ou outras formas de cooperação para a viabilização de projetos em EaD.
- Programar capacitações para professores, tutores envolvidos no curso;
- Encaminhar aos órgãos competentes projetos em EaD, relatórios técnicos e financeiros, semestralmente e ou quando solicitados.

São atribuições do NEaD:

- Assegurar o envolvimento da comunidade acadêmica na modalidade de EaD, mediante a articulação contínua com todos os setores das IES;
- Oferecer cursos e/ou atividades formativas de Graduação e de Pós-graduação lato sensu, e de Extensão;
- Qualificar docentes e técnicos administrativos para atuarem em EaD;
- Assessorar e dar suporte a todas as iniciativas e experiências em EaD, no âmbito das IES;
- Apoiar e incentivar a aplicação do conhecimento adquirido em EaD;
- Estudar, elaborar e difundir modalidades de EaD;
- Buscar o desenvolvimento de habilidades em novas tecnologias aplicadas à EaD;
- Propor normas de organização, gestão e avaliação da EaD no âmbito das IES;
- Promover as melhores práticas pedagógicas em todos os cursos ofertados em EaD;
- Promover parcerias com outras instituições nacionais e internacionais, públicas e privadas, governamentais e não governamentais;
- Promover congressos, simpósios e similares sobre assuntos relacionados com EaD.
- Disseminar a tecnologia, metodologias e os recursos educacionais para a EaD.
- Acompanhar o rendimento das disciplinas ofertadas na modalidade a distância através do desenvolvimento formal de um plano de ação implementado e compartilhado com a equipe multidisciplinar e coordenador de curso a partir de dados numéricos obtidos do aproveitamento das avaliações.

O NEaD utilizará de toda a estrutura da IES, seus outros núcleos, coordenações, NDE, secretarias, pessoal e infraestrutura para o desenvolvimento das atividades por ele coordenadas. O plano de ação da equipe multidisciplinar será apresentado à comissão de avaliação.

A equipe multidisciplinar, estabelecida em consonância com os PPCs, é constituída por profissionais de diferentes áreas do conhecimento, é responsável pela concepção, produção e disseminação de tecnologias, metodologias e os recursos educacionais para a educação a distância e possui plano de ação documentado e implementado e processos de trabalho formalizados.

2.3 Atividades de Tutoria

As atividades de tutoria organizadas para o atendimento dos cursos na modalidade de Ensino a Distância (EaD), atendem às demandas didático-pedagógicas da respectiva estrutura curricular, sendo fundamental no processo de interatividade, mantendo um elo entre a Instituição com todos os elementos e processos participantes do modelo institucional EaD e o aluno participante do processo de ensino-aprendizagem. As atividades de tutoria no EaD ocorrem no modo bimodal, ou seja, tanto na forma presencial quanto na forma a distância. As atividades de tutoria são compostas por funções distintas e complementares. Tais atividades estão sob gestão do **NEaD (Núcleo de Educação a Distância)**.

A tutoria é um componente primordial na organização e desenvolvimento da Educação a Distância – EAD, porque tem como objetivo principal o acompanhamento, a orientação e a avaliação de todo o processo de ensino-aprendizagem, especialmente nos momentos de atividade e de estudo não presencial. O tutor é um dos responsáveis pela mediação do processo ensino-aprendizagem, por isso, deve acompanhar e orientar continuamente o aluno.

A tutoria proporcionará o apoio pedagógico às atividades de todos os alunos do curso e sua contínua capacitação é imprescindível para o sucesso do curso. Com esta finalidade, inclui como **atividades:**

- Planejamento da tutoria presencial e à distância;
- Acompanhamento das Atividades;
- Planejamento de atividades para recuperação da aprendizagem;

- Elaboração dos materiais de apoio à atuação dos alunos;
- Planejamento e treinamento contínuo dos tutores;
- Acompanhamento do trabalho dos tutores.

As atividades de tutoria buscam atender às demandas didático pedagógicas da estrutura curricular compreendendo a mediação pedagógica junto aos discentes de forma presencial ou a distância e tem como competência o acompanhamento pedagógico dos alunos, interagindo e auxiliando-os com os materiais didáticos e todo o processo pertinente ao modelo institucional, com a finalidade no processo de ensino-aprendizagem de transformar informação em conhecimento.

Implica-se nas atividades de tutoria para modalidade de EaD, exigirem competências pessoais, tecnológicas, sociais e profissionais organizadas em **quatro áreas**:

- a) Competências pedagógicas (domínio dos métodos de ensino-aprendizagem) e técnicas (domínio do conteúdo);
- b) Competências socioafetivas (capacidades de criação de um ambiente interpessoal favorável à aprendizagem);
- c) Competências gerenciais (capacidades de organização e coordenação das atividades e procedimentos relativos ao Curso);
- d) Competências tecnológicas (domínio das tecnologias digitais de informação e de comunicação requeridas para a condução das atividades)

O tutor a distância atuará a partir da Instituição mediando o processo pedagógico do Ambiente Virtual de Aprendizagem (AVA) com alunos geograficamente distantes. A **tutoria a distância** na EaD tem suas atribuições:

- a) Orientar os alunos em seus estudos relativos à disciplina específica, esclarecendo dúvidas específica e em geral, auxiliar nas atividades de avaliação;
- b) Promover espaços de construção coletiva de conhecimento, com as atividades presenciais, de fóruns de discussão, vídeo aulas, web-conferências, salas de conversação (chat) e correios eletrônicos;
- c) Acompanhar a frequência e a participação dos alunos nas diversas atividades, bem como selecionar material complementar e de sustentação teórica aos conteúdos;
- d) Conduzir os processos avaliativos de ensino-aprendizagem, além de participar dos trabalhos de planejamento e redirecionamento do PPC junto aos docentes.

A **tutoria presencial** tem suas atribuições:

- a) Atender os alunos no polo, especialmente no desenvolvimento das atividades acadêmicas, fomentando o hábito da pesquisa, esclarecendo dúvidas em relação a conteúdo específico, notadamente quanto ao uso das tecnologias de comunicação e informação disponíveis;
- b) Auxiliar nos momentos presenciais obrigatórios, tais como avaliações, aulas práticas em laboratórios e apresentação de trabalhos, atividades coletivas ou individuais, dentre outras;
- c) Manter-se em comunicação permanente com os tutores a distância e com a equipe pedagógica do Curso;
- d) Orientar e capacitar o aluno na utilização dos recursos do AVA.

O tutor é responsável por auxiliar o aluno a sanar suas dúvidas, bem como fornecer orientações a distância. Os contatos são realizados periodicamente pelo chat do AVA pelo e-mail específico da tutoria e pelo telefone quando necessário. A cada unidade curricular ministrada, ocorre a capacitação com o professor da mesma, onde o tutor recebe informações pertinentes ao conteúdo da disciplina, o material didático impresso, aulas gravadas pelos professores e os gabaritos das atividades exigidas. São orientados quanto aos objetivos da disciplina e das atividades que serão realizadas, e respectivas avaliações dos alunos. Dessa maneira, cabe ao **tutor realizar as seguintes atividades:**

- a) Participar das videoconferências, bem como de outras atividades;
- b) Apontar falhas no sistema de tutoria;
- c) Participar de atividades de formação e promover estudos sobre educação a distância, com o intuito de manter-se constantemente atualizado;
- d) Sugerir melhorias no sistema AVA, seja por observação de falhas ou mediante críticas feitas pelos alunos;
- e) Informar o aluno sobre os diversos aspectos que compõem o sistema AVA, possibilitando a integração e a identificação do aluno com o mesmo;
- f) Motivar e estimular o aluno, em torno dos objetivos traçados, fomentando um sentimento de autorresponsabilidade, proporcionando a permanência do aluno no Curso/disciplina;
- g) Familiarizar o aluno com a metodologia, as ferramentas e os materiais dispostos para o estudo no AVA;
- h) Controlar a participação dos alunos, mediante monitoramento no AVA;

- i) Conhecer e operacionalizar o AVA;
- j) Tirar dúvidas quanto a informações relacionadas ao Curso ou disciplina em questão;
- k) Detectar com antecedências as possíveis dificuldades e problemas de aprendizagem que poderão surgir, possibilitando a busca de soluções;
- l) Conhecer os alunos, entendendo as diferenças individuais como condicionantes do ritmo de aprendizagem;
- m) Auxiliar os alunos na realização das atividades, responder a dúvidas seja através de correio eletrônico, chat ou telefone;
- n) Incentivar o uso de bibliotecas, a busca de material de apoio, estimulando a pesquisa, e outras formas de trabalho intelectual;
- o) Fazer avaliação das atividades realizadas pelos alunos e fornecer feedback das mesmas;
- p) Conhecer os fundamentos, estruturas, possibilidades e metodologia da educação a distância;
- q) Estar com as atividades burocráticas em dia, (correção de provas, atividades de aprendizagem, entre outras);
- r) Oferecer vias de contato entre aluno e Instituição, animando e orientando o aluno nas possíveis dificuldades;
- s) Manter contatos com professores e demais envolvidos com o processo do AVA;
- t) Informar aos alunos, os objetivos e os conteúdos do Curso ou da disciplina, destacando a relevância dos mesmos;
- u) Conhecer e avaliar os materiais de estudo, possibilitando a sugestão de melhoria dos mesmos;
- v) Reforçar os materiais de estudo, enviando aos alunos, links complementares solicitados ao professor.
- w) Comunicar-se pessoalmente com o aluno, a fim de criar uma relação compreensiva entre ambos, evitando atitudes autoritárias, como também as atitudes extremamente permissivas;
- x) Estimular a interação entre os alunos, favorecendo a comunicação entre eles, sugerindo a organização de círculos de estudo.

O acompanhamento das atividades de tutoria para ações corretivas e/ou evolutivas propostas pela equipe pedagógica, é analisada pelo NEaD através dos resultados e índices obtidos através de questionários de avaliação periódicos dispostos nas disciplinas ofertadas na modalidade de ensino a distância.

Na **Tutoria Presencial**, atuante nos polos: o aluno será atendido individualmente ou em grupos, para discutir e avaliar seu processo de aprendizagem, apresentar os resultados de suas leituras, atividades e trabalhos propostos nos materiais didáticos e, também, para tirar dúvidas.

Na **Tutoria a Distância (online)**: o aluno entra em contato com seu tutor através dos meios de comunicação estabelecidos e nos horários definidos pela Coordenação. Os **meios disponibilizados** pela Coordenação Geral do Curso são:

- E-mail;
- Telefone;
- Internet (AVA) – chat, mural, fóruns de discussão, leituras complementares e outros recursos disponíveis na ferramenta – condicionados ao acesso do discente ao recurso, sendo disponibilizados também em laboratórios nos polos.

O **Tutor online (não presencial)** tem a missão de ser um facilitador da disciplina. Ele realiza diversas atividades no ambiente, sendo que suas **funções** estão classificadas nos seguintes grupos:

- Atos pedagógicos (dar feedbacks, explicar teorias, apresentar opiniões e conselhos, elaborar questões, fazer resumo dos comentários conectando-os quando necessário e direcionar o aluno para referências externas, etc.);
- Atos de gerenciamento (coordenar as tarefas da disciplina, coordenar discussões e coordenar a dinâmica da disciplina);
- Atos de suporte social (gerar empatia entre os alunos, conectar os alunos através de suas características semelhantes, etc.);
- Atos de suporte técnico (orientar os alunos quanto a problemas técnicos e de outras causas que possam vir a ocorrer, mesmo não sendo o responsável por resolvê-los).
- Contato com o professor da disciplina para sanar problemas relacionados a ela e ao aprendizado.

O tutor deve manter um cadastro atualizado com o controle das atividades desenvolvidas individualmente pelo discente na área de conhecimento de sua responsabilidade, registrando,

inclusive, os encontros presenciais com o professor. Mediará e controlará (sob a supervisão do professor, Coordenador do Curso) todas as atividades discentes previstas no material didático e nas unidades didáticas das disciplinas.

Os atendimentos individuais poderão ser realizados por meio de contatos: presenciais, telefone ou internet, visando à melhoria do processo de aprendizagem dos alunos. Os atendimentos coletivos acontecerão por meio de encontros periódicos, seminários e outros meios previstos na operacionalização do curso.

As atividades de tutoria, portanto, atendem às demandas didático-pedagógicas das estruturas curriculares dos cursos, compreendendo a mediação pedagógica junto aos discentes, inclusive em momentos presenciais, o domínio do conteúdo, de recursos e dos materiais didáticos e o acompanhamento dos discentes no processo formativo, e são avaliadas periodicamente por estudantes e equipe pedagógica do curso, embasando ações corretivas e de aperfeiçoamento para o planejamento de atividades futuras.

2.4 Conhecimentos, habilidades e atitudes necessárias às atividades de tutoria

Em consonância com o disposto na portaria nº 1.134, de 10 de outubro de 2016, o **Gran Centro Universitário** possui um conjunto de competências necessárias para o exercício das atividades de tutoria com base na definição de conhecimentos, habilidades e atitudes que vão ao encontro da proposta de atribuições para o desempenho do cargo.

São **conhecimentos**:

- Formação na área de atuação do curso preferencialmente complementada por especialização e experiência profissional que o qualifiquem para contribuir com a formação profissional do egresso.
- Conhecimento das rotinas de trabalho e de como devem ser realizadas as atividades no processo de tutoria, para melhor organizar seu tempo, priorizando a mediação pedagógica e a interação com os alunos;
- Conhecimento e capacidade de operacionalização dos recursos e ferramentas do Ambiente Virtual de Aprendizagem, de softwares e de ferramentas de buscas pela internet, a fim de

utilizar os recursos em prol da aprendizagem, inclusive os que garantem a acessibilidade pedagógica, metodológica e instrumental;

- Conhecimento pleno da Unidade Curricular e sobre o projeto pedagógico do curso, a fim de planejar e desenvolver atividades que garantam o desenvolvimento das competências e o alcance dos objetivos, tendo em vista o perfil do egresso;
- Conhecimento sobre educação a distância e tecnologias de informação e comunicação, tendo capacidade para entender os fundamentos, estruturas e metodologias referentes a EaD, compartilhando a filosofia da mesma e utilizando as tecnologias em todo o seu potencial.

São **habilidades**:

- Comunicação (oral/escrita), capacidade de se comunicar de forma clara com os discentes, utilizando recursos de tecnologia de informação, orientando e estimulando o aprendiz, bem como os hábitos do estudo autônomo e do aprofundamento dos conteúdos propostos, dentro dos parâmetros de mediação propostos pela IES;
- Organização e Planejamento para determinar o conjunto de procedimentos, ações necessárias para a consecução das atividades de forma organizada, com o intuito de aperfeiçoar os procedimentos e conseguir melhores resultados de aprendizagem;
- Relacionamento interpessoal, ou seja, competência para administrar relacionamentos e criar redes, de encontrar pontos em comum e cultivar afinidades, para atuar na mediação de forma a despertar nos alunos o interesse pelos estudos e pelo curso e, desta forma, melhorar os indicadores de retenção;
- Capacidade de trabalho em equipe, para trocar informações, conhecimentos, com o intuito de agilizar o cumprimento de metas e o alcance de objetivos compartilhados pelo grupo de professores.

Enfim, são **atitudes**:

- Proatividade e criatividade, antecipando-se a possíveis problemas que podem surgir, propondo soluções e ideias novas por iniciativa própria e para sugerir novas maneiras para

realização das tarefas, para resolver problemas de maneira inovadora, para maximizar o uso dos recursos disponíveis

- Automotivação, a fim perseguir os objetivos por conta própria, com energia e persistência;
- Empatia no lidar com alunos e pares, tratando as pessoas com respeito e ética e procurando perceber as necessidades do outro;
- Flexibilidade, sendo capaz de adaptar-se rapidamente a variações na realização ou surgimento de novas atividades, assim como para se dedicar a vários estudos ou ocupações;
- Comprometimento para cumprir prazos e estar sempre presente no ambiente, interagindo com alunos, enriquecendo as discussões e colocando o seu potencial acadêmico em prol do alcance dos objetivos e metas do curso, colaborando, dando suporte, com total dedicação;
- Liderança, a fim de conduzir com qualidade o processo de realização de tarefas e atividades pelos alunos.

De modo a definir características comuns para a tutoria na modalidade de ensino a distância da IES, elaboramos alguns indicativos para conduzir o trabalho do tutor quanto às características das mensagens e quanto aos modelos de relatórios que devem ser emitidos ao professor da disciplina e à equipe que acompanha o curso. A tabela a seguir ilustra os tipos de mensagens enviadas aos alunos pelo ambiente de aprendizagem – AVA.

Tabela 3 - Tipos de Mensagens disponíveis no AVA

Ferramenta	Função da mensagem	Direcionamento
Correio eletrônico	<ul style="list-style-type: none"> ● motivar os alunos; ● esclarecer sobre as atividades; ● informar prazos e datas. 	de caráter individual e coletivo
Fórum	<ul style="list-style-type: none"> ● nortear a discussão (propondo o debate); ● contribuir com a temática abordada; ● buscar o foco da discussão. 	de caráter coletivo
Diário	<ul style="list-style-type: none"> ● motivar o aluno, mostrando que seus registros pessoais estão sendo acompanhados. 	de caráter individual
Envio de Arquivos	<ul style="list-style-type: none"> ● detalhar aspectos positivos e negativos do trabalho enviado, visando ao aperfeiçoamento da atividade; ● promover a sistematização do aluno. 	de caráter individual
Bate-papo / chat	<ul style="list-style-type: none"> ● motivar os alunos; ● realizar uma aproximação afetiva; ● esclarecer dúvidas sobre atividades; 	de caráter coletivo

	<ul style="list-style-type: none"> ● introduzir a temática abordada no Curso; ● servir como um porto seguro ao aluno, ponto de encontro. 	
--	--	--

Fonte: AVA Gran Centro Universitário (2022)

Outra responsabilidade atrelada à função do tutor é o preenchimento e o envio de relatórios de acompanhamento, que devem conter informações relevantes da prática tutorial. A tabela a seguir ilustra os tipos de relatórios de acordo com o sujeito destinatário.

Tabela 4 - Tipos de Relatórios a serem preenchidos pelo Tutor

Sujeito destinatário	Relatório	Objetivos
Para o professor	<ul style="list-style-type: none"> ● de acesso ● de realização das atividades no prazo solicitado. 	<ul style="list-style-type: none"> ● informar dados do acesso e a realização das atividades; ● encaminhar orientações sobre o acesso; ● esclarecer sobre o andamento das atividades da disciplina (operacionais ou de conteúdo).
Para o aluno	<ul style="list-style-type: none"> ● das atividades realizadas. 	<ul style="list-style-type: none"> ● orientar quanto às atividades já concluídas e quais ainda se encontram com pendência; ● reforçar o prazo para cumprimento das atividades; ● esclarecer sobre o funcionamento da disciplina, das atividades, dos prazos a cumprir.
Para a equipe técnica, secretaria e coordenação do Curso	<ul style="list-style-type: none"> ● de acesso dos alunos e professores; ● de realização das atividades no prazo. 	<ul style="list-style-type: none"> ● avisar sobre o não funcionamento de mídias, arquivos etc; ● avisar quanto aos problemas de acesso enfrentados pelos alunos; ● encaminhar e esclarecer diferentes situações técnicas que possam surgir.

Fonte: AVA Gran Centro Universitário (2022)

Semestralmente o NEaD (Núcleo de Educação a Distância) realiza uma avaliação visando diagnosticar as principais fragilidades e possíveis oportunidades de melhoria na capacitação dos tutores com intenção de buscar práticas inovadoras para permanência dos discentes. A busca pela adoção de gamificação pode ser considerada uma abordagem interessante, como alternativa às

práticas tradicionais e aplicável ao ensino, pois vivemos em uma realidade em que os alunos são nativos digitais e possuem uma nova maneira de aprender.

Ressalta-se, por fim, que a prática da tutoria desenvolvida pela equipe de tutores da IES está vinculada à concepção didático-pedagógica adotada. Tal posição de trabalho significa que a ação coletiva e o entrosamento entre os tutores vinculados ao Projeto do Curso ou disciplina em execução são fundamentais para o sucesso da proposta, que reavaliada constantemente pelos índices de acompanhamento, é apoiada pela adoção das melhores práticas pedagógicas com soluções e implementações criativas e inovadoras buscando sempre a melhor e mais próxima interação e desenvolvimento de conhecimento do aluno.

Nesse contexto, os conhecimentos, habilidades e atitudes da equipe de tutoria são adequados para a realização de suas atividades, e suas ações estão alinhadas aos PPCs, às demandas comunicacionais e às tecnologias adotadas no curso, são realizadas avaliações periódicas para identificar necessidade de capacitação dos tutores e há apoio institucional para adoção de práticas criativas e inovadoras para a permanência e êxito dos discentes.

2.5 Ambiente Virtual de Aprendizagem - AVA

O Ambiente Virtual de Aprendizagem (AVA), é o sistema que propicia as salas de aula dos alunos nos cursos a distância (EAD). É o ambiente virtual que disponibiliza os conteúdos das aulas (*webaulas*) e das ferramentas de avaliação e interação do processo ensino. O AVA é conhecido também por sua sigla em inglês LMS – *Learning Management System* ou Sistema de Gestão da Aprendizagem (SGA), são *softwares* desenvolvidos sobre uma metodologia pedagógica para auxiliar a promoção de ensino e aprendizagem virtual ou semipresencial.

O AVA pode ser acessado pelo **Portal do Gran Centro Universitário** e oferece conteúdo em conformidade e em constante evolução, aplicadas normas de acessibilidade, e os padrões de usabilidade são atendidos. O design de navegação (através dos materiais de ensino-aprendizagem) permite que os alunos conheçam seu progresso e posição em relação ao conteúdo geral. O conteúdo de ensino-aprendizagem e materiais publicados, incluindo recursos adicionais, são imprimíveis, proporcionando ao aluno a flexibilidade de tempo e espaço, podendo desenvolver seus estudos em qualquer lugar, de acordo com sua disponibilidade.

O acompanhamento pedagógico implementado por professores, tutores e especialistas utiliza-se das estratégias síncronas e assíncronas tais: fóruns, questionários, chat, correios eletrônicos e web-conferências.

As disciplinas são divididas em **unidades curriculares de aprendizagem** e o conteúdo é formado por:

- Mapas de Aprendizagem;
- Videoaulas;
- Slides de Aulas;
- E-books;
- Fóruns – Desafios Colaborativos;
- Checks de aprendizagem;
- Atividades avaliativas / contextualizadas;
- Games: Objetos de Aprendizagem Interativos;
- Artigos de Referência;
- Materiais Complementares.

No AVA, os alunos podem copiar os conteúdos diretamente para seus computadores pessoais e imprimi-los, se necessário.

O aluno tem acesso aos seguintes canais de comunicação: chat, fórum, correio eletrônico e web-conferência. Estes **canais** são especificados em sequência:

- chat: os chats ficam abertos durante o período de atividade proposta pelo tutor. O tutor acompanha o chat para que todas as perguntas postadas sejam prontamente respondidas. Caso o questionamento realizado pelo aluno não possa ser respondido naquele momento, ele receberá um retorno da tutoria acadêmica;
- fórum: para cada núcleo de estudo um fórum específico é criado pelo professor, o qual visa integrar a mídia da videoaula, a referência do mapa mental, as atividades avaliativas e as discussões de aprofundamento orientadas por materiais complementares. O fórum possibilita ao aluno criar e gerar conceitos pertinentes ao tema abordado e compartilhar entre a turma, disseminando o conhecimento aplicado;
- correio eletrônico: o aluno tem um canal específico para enviar correio eletrônico, assim como tutoria, professor (mediado) e coordenação de EaD;

- webconferência: são realizados pelos professores com o objetivo de compartilhar conhecimentos adquiridos durante a jornada de Curso e agregar conceitos ao conhecimento formado.

Este ambiente disponibilizado como AVA oferece um conjunto de tecnologias de informação e comunicação, que permite desenvolver as atividades no tempo, espaço e ritmo de cada participante. Por meio das interações possibilitadas por esta ferramenta que se torna possível a troca de experiências, o estabelecimento de parcerias e a cooperação. O uso do **AVA** oferece as seguintes **vantagens**:

- a interação entre o computador e o aluno;
- a possibilidade de se dar atenção individual ao aluno;
- a possibilidade de o aluno controlar seu próprio ritmo de aprendizagem, assim como a sequência e o tempo;
- a apresentação dos materiais de estudo de modo criativo, atrativo e integrado, estimulando e motivando a aprendizagem;
- a possibilidade de ser usada para avaliar o aluno.

A abordagem autoinstrucional pedagógica no EaD fundamenta-se na ideia de que a transmissão de informação é a base da educação, já a abordagem colaborativa, o aluno aprende aquilo que lhe é ensinado a partir de um foco de transmissão, entrando em contato com o professor para sanar eventuais dúvidas. O modelo colaborativo segue o princípio de que a interação e o diálogo entre alunos e professores é essencial para o processo educativo, ou seja, o aprendizado ocorre por meio da construção coletiva com base no questionamento, na problematização, na discussão, na apresentação de dúvidas e na troca de informações.

O AVA agrega várias tecnologias encontradas na web para prover a comunicação, a disponibilização de materiais e a administração do curso ou disciplina. Sendo organizados em quatro grupos de funcionalidades: **Coordenação**, de **Comunicação**, de **Produção/Cooperação dos Alunos** e de **Administração**.

- **Ferramentas de Coordenação**: servem de suporte para a organização de um curso ou disciplina e utilizadas pelo professor para disponibilizar informações aos alunos, tanto informações das metodologias do curso ou disciplina (procedimento, duração, objetivos, expectativa, avaliação) e estrutura do ambiente (descrição dos recursos, dinâmica do curso,

agenda, etc), quanto informações pedagógicas: material de apoio (guias, tutoriais), material de leitura (textos de referência, links interessantes, bibliografia e etc) e recurso de perguntas frequentes (reúne as perguntas mais comuns dos alunos e as respostas correspondentes do professor).

- **Ferramentas de Comunicação:** que englobam fóruns de discussão, bate-papo, correio eletrônico e conferência entre os participantes do ambiente têm o objetivo de facilitar o processo de ensino-aprendizagem e estimular a colaboração e interação entre os participantes (tutores, discentes e docentes) e o aprendizado contínuo.
- **Ferramentas de Produção dos Alunos ou de Cooperação:** oferece o espaço de publicação e organização do trabalho dos alunos ou grupos, através do portfólio, diário, mural e perfil (de alunos e/ou grupos).
- **Ferramentas de Administração:** oferecem recursos de gerenciamento, do curso ou disciplina (cronograma, ferramentas disponibilizadas, inscrições, etc), de alunos (relatórios de acesso, frequência no ambiente, utilização de ferramentas, etc) e de apoio à tutoria (inserir material didático, atualizar agenda, habilitar ferramentas do ambiente, etc). Através delas é possível fornecer ao professor e tutor, informações sobre a participação e progresso dos alunos no decorrer do curso, apoiando-os e motivando-os durante o processo de construção e compartilhamento do conhecimento.

Entre as ferramentas de comunicação destacam-se: o correio eletrônico, listas de discussões, *newsgroup*, chat e teleconferência. Nas ferramentas de disponibilização de materiais, podendo ser inseridas por alunos ou professores estão: editor de texto coletivo, biblioteca digital, fórum e outros.

À parte, as ferramentas tecnológicas, as práticas, posturas pedagógicas e também comunicacionais inspiram ambientes instrucionistas (centrados no conteúdo), interativos e cooperativos. A interação é mínima e a participação on-line do aluno é praticamente individual. É considerado o tipo mais comum onde a informação é transmitida como em uma aula tradicional presencial.

Os ambientes interativos estão centrados na interação on-line, onde a participação é essencial no curso ou disciplina. Por fim, em ambientes cooperativos, seus objetivos são o trabalho colaborativo e a participação on-line.

O ambiente de aprendizagem foi pensado e estruturado com incorporação de uma sólida comunidade de aprendizagem, uma vez que dispõe de recursos interativos que facilitam a colaboração, estimulam a investigação e também a interação entre os alunos, professores e tutores. Estes recursos interativos suportados no AVA são parte de um conjunto de ferramentas adequadas a **metodologia** implementada, sendo:

- as videoaulas e seus conteúdos complementares, bem como os vídeos de domínio público, agregam informações que geram conhecimentos ao aluno nas unidades publicadas;
- curadoria de componentes curriculares, proposta pelos professores;
- as aulas são orientadas em mapas mentais que facilitam o sequenciamento e contextualização do conteúdo, provendo ao aluno uma memória de referência que facilita a reconstrução do conteúdo quando for aplicá-lo;
- os fóruns temáticos que apresentam propostas de discussões e possibilidade de amplitude de conhecimento através da interação e contribuições da comunidade acadêmica;
- as webconferências que apresentam os temas como são tratados na comunidade atual e as novas pesquisas ou referências para a sociedade do conhecimento.

Vale ressaltar que o AVA mantém Integração com o sistema acadêmico no que diz respeito às matrículas e informações acadêmicas do aluno, acessíveis pelo Portal do Aluno. Como proposta de melhoria contínua do AVA é realizado semestralmente avaliações por parte de docentes e discentes que identificam as potencialidades e fragilidades a serem trabalhadas (devidamente documentadas).

Assim, o Ambiente Virtual de Aprendizagem apresenta materiais, recursos e tecnologias apropriadas, que permitem desenvolver a cooperação entre tutores, discentes e docentes, a reflexão sobre o conteúdo das disciplinas e a acessibilidade metodológica, instrumental e comunicacional, e passa por avaliações periódicas devidamente documentadas, que resultam em ações de melhoria contínua.

2.5.1. Recursos de acessibilidade no AVA

A instituição garante a acessibilidade comunicacional. A IES disponibiliza seu material didático a partir de diferentes mídias de suporte aos alunos com necessidades especiais, quando

necessário e solicitado, tanto no que diz respeito ao Ambiente Virtual de Aprendizagem com aulas traduzidas em **Libras** e compatibilidade aos diversos leitores de tela, quanto ao suporte físico com computadores adaptados com **Braille** e com programas de leitores de tela, bem como suporte pedagógico.

Pelo AVA, também são disponibilizados os recursos de **legendas** e **audioaulas** para as videoaulas. Há também o recurso “**apagar a luz**”, com modificação de contraste de tela para auxiliar pessoas com visão reduzida.

Os materiais de texto, disponibilizados em PDF e E-PUB, permitem as **leituras acessíveis** disponibilizados pelos respectivos leitores. Além disso, há a função de modificação para **13 idiomas**, a **zoom de seleção** e os **audiobooks**, que oferecem a transcrição em áudio dos materiais impressos.

2.6. Materiais Digitais AVA

2.6.1. Produção de material didático

Os materiais disponibilizados no Ambiente Virtual de Aprendizagem – AVA possibilitam integrar recursos em outras mídias, ampliando a capacidade de autonomia do estudante frente ao seu processo de aprendizagem na modalidade EAD. A utilização do computador como recurso de aprendizagem permite a criação de materiais didáticos e a ampliação de conhecimento de forma interativa e também, complementar. Esses recursos permitem a produção de materiais digitais capazes de oportunizar a autonomia do estudante no processo de aprendizagem. A produção desses materiais digitais é feita a partir de recursos de informática de forma isolada ou em rede.

As videoaulas são gravadas pelos professores-autores, podendo ser da própria Instituição ou professores convidados, tendo em vista a riqueza de experiências e olhares diferenciados dos conhecimentos, fatos e assuntos tratados nas aulas, valorizando dessa forma a amplitude do conhecimento na área.

Com estúdios e equipe de produção própria, a IES conta com uma equipe multidisciplinar para fazer a gestão do processo produtivo. O processo começa com a seleção do conteúdo após análise da ementa, para que a produção possa ser definida e iniciada. Neste momento, apropria-se

também das métricas a serem adotadas em sua produção e dos prazos de entrega para validação, ajustes (caso sejam necessários) e posterior homologação.

A equipe de produção também realiza a validação com a equipe técnica, da qual faz parte um professor validador, acompanhado da coordenação de curso. Todo esse processo avaliativo e de correção é executado por profissionais capacitados e sob a supervisão da equipe do Núcleo de Educação a Distância – NEAD.

Os textos, disponibilizados por mapas mentais, e-books e materiais complementares, da mesma forma são escritos pelos professores-autores, baseados no material didático disponibilizado aos estudantes, nos quais se expressam e são sistematizadas por meio da escrita, de maneira dialógica. Acompanham os textos, os slides, também produzidos pelos professores-autores e utilizados para gravação das aulas. Os textos dialógicos são acompanhados por indicações de Artigos Científicos, indicação de livros/capítulos de livros, dicas de filmes e outros materiais que complementam o assunto. A logística de distribuição dos vídeos e materiais didáticos se dá única e exclusivamente pelo Ambiente Virtual de Aprendizagem – AVA. Os materiais digitais são disponibilizados no AVA em formato PDF e o aluno tem a opção de baixar em seu aparelho de tecnologia de informação ou comunicação (PC, notebook, smartphone, tablet, entre outros) ou ainda realizar a impressão.

Os encontros presenciais estarão vinculados aos momentos de aulas revisionais, avaliação ou ainda a momentos também considerados como de estudos, tendo em vista que o estudante apresenta suas reflexões e resultados dos estudos.

As atividades a distância são acompanhadas pelo professor-tutor havendo interação tutor/estudante sempre que necessário para maior apoio/suporte frente ao processo ensino-aprendizagem por meio de canais síncronos ou assíncronos disponíveis.

Ressalta-se que, conforme o plano de atualização da instituição, todo o material didático passa por avaliação constante do NEAD para manter-se atual e adequado a melhor formação do aluno, primando sempre pela qualidade dos processos de ensino e de aprendizagem a partir da oferta de objetos de aprendizagem de qualidade.

Nessa linha, o Ambiente Virtual de Aprendizagem apresenta materiais, recursos e tecnologias apropriadas, que permitem desenvolver a cooperação entre tutores, discentes e

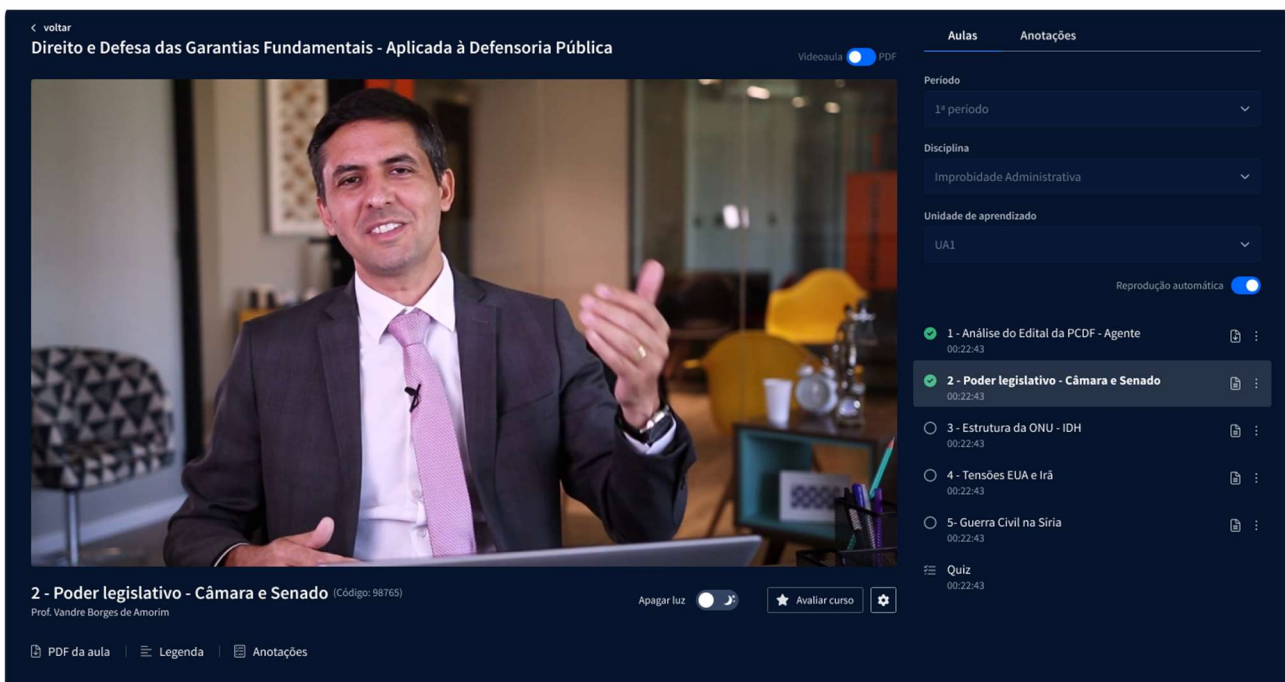
docentes, a reflexão sobre o conteúdo das disciplinas e a acessibilidade metodológica, instrumental e comunicacional, e passa por avaliações periódicas devidamente documentadas, que resultam em ações de melhoria contínua.

2.6.2. Materiais didáticos disponibilizados no AVA

Os principais materiais didáticos são disponibilizados no Ambiente Virtual de Aprendizagem (AVA) nos seguintes formatos:

- **Videoaulas:** gravadas pelos professores-autores, podendo ser da própria Instituição ou professores convidados, tendo em vista a riqueza de experiências e olhares diferenciados dos conhecimentos, fatos e assuntos tratados nas aulas, valorizando dessa forma a amplitude do conhecimento na área.

Figura 2 - Material Didático: Videoaulas

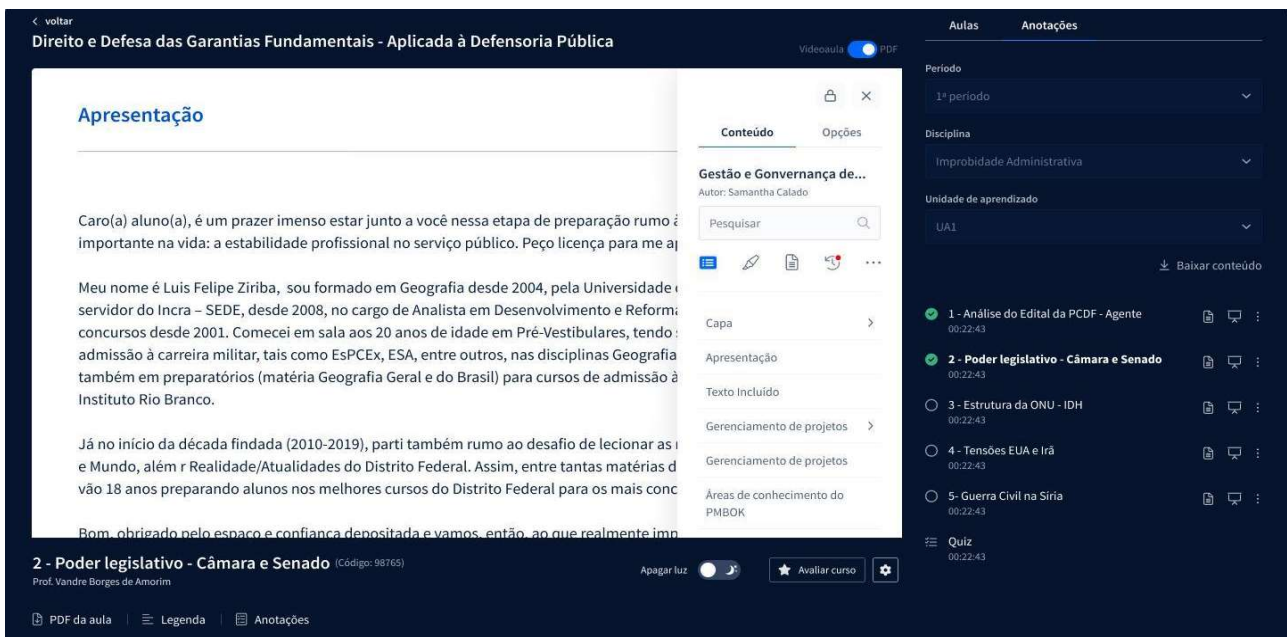


Fonte: Gran Centro Universitário (2022)

- **E-books / PDFs:** os textos, da mesma forma, são escritos pelos professores-autores e são baseados no material didático disponibilizado em cada disciplina. Os textos são

acompanhados por indicações de Artigos Científicos, de livros/capítulos de livros, dicas de filmes e outros materiais que complementam o assunto.

Figura 3 - Material Didático: E-Books/PDFs



35

Fonte: Gran Centro Universitário (2022)

Figura 4 - Material Didático: E-Books/PDFs

FIGURA 2 | Processo de comunicação

Elaborada pela autora.

- **Emissor:** é a pessoa ou o grupo de pessoas que inicia a mensagem destinada a um receptor. É o protagonista do processo de comunicação.
- **Mensagem:** é o objeto da comunicação, qualquer informação enviada pelo emissor com a finalidade de comunicar algo. Pode ser uma aula como esta, uma notícia, um e-mail, um filme, uma fotografia, um gesto positivo ou um podcast, podendo usar a linguagem verbal ou não.
- **Código:** conjunto de signos usados para compor a mensagem. É a linguagem compartilhada entre o emissor e o receptor, ainda que parcialmente. Por exemplo, se você viaja para o Japão sem saber inglês, poderá passar por situações complicadas para passar e conhecer a cultura local.
- **Canal (meio de comunicação):** é qualquer suporte material (eletônico ou não) que veicula uma mensagem de um ponto a outro através do espaço e do tempo: TV, internet, revista, jornal, cinema, cartaz e outdoor. Meio pelo qual a mensagem codificada pelo emissor chega ao receptor, que a decodifica (interpreta).
- **Receptor:** outro protagonista do processo de comunicação, o receptor é aquele a quem a mensagem se destina, quem recebe a informação e a decodifica. Se ele compreende a mensagem, pode-se dizer que houve processo de comunicação.
- **Referente:** é o contexto no qual as mensagens são emitidas e recebidas. O ambiente em que essas ações ocorrem. Pode ser no escritório, no cinema ou em uma festa. Dependendo do contexto, o processo de comunicação pode ser prejudicado por ruídos.

2. PLANEJAMENTO DE COMUNICAÇÃO INTERNA

Para que a Comunicação Interna seja eficiente, ela deve ser muito bem pensada e planejada, principalmente porque ela visa a mais comprometimento por parte dos funcionários, seja para aumentar a produtividade, seja para melhorar a interação da equipe.

Tais situações exigem um planejamento adequado relacionado às metas da organização:

Trata-se do planejamento que irá estruturar as mensagens que serão veiculadas internamente a partir das necessidades do público-alvo. Nesse processo, é importante mapear quais as expectativas desse público em relação à organização e ao conteúdo que será veiculado, propondo estratégias assertivas e coerentes. Deve-se buscar o equilíbrio entre as necessidades de comunicação e as expectativas do público em questão. (FERREIRA, MALHEIROS, 2016, p. 56)

Cada empresa deve achar a melhor forma de se planejar, respeitando os seguintes passos:

FIGURA 1 | Passos do planejamento da Comunicação Interna

Elaborada pela autora inspirada em Ferreira, Malheiros, 2016, p. 56

2.1. DIAGNÓSTICO

É o primeiro passo que a empresa deve dar para implementar um projeto.

Tem como premissa entender como os funcionários de determinada organização a enxergam e qual o entendimento que eles possuem dessa comunicação: sugestões e críticas. Para isso, pode-se realizar pesquisas internas, por exemplo, com as seguintes perguntas:

- Quais os principais obstáculos que podem prejudicar a comunicação na empresa?

Fonte: Gran Centro Universitário (2022)

Slides: também produzidos pelos professores-autores, são utilizados para a gravação das aulas. Estes materiais funcionam como material de apoio e podem ajudar a construir a experiência e o conhecimento dos alunos.

Figura 5 - Material Didático: Slides

Atração de Talentos | UNIDADE 1

Aula 1 | Conceito de Recrutamento e Seleção

APOIO | NÃO CAPTURAR NA GRAVAÇÃO

1. Conceito de Recrutamento e Seleção

Você já ouviu falar do R&S e certamente já participou de processos seletivos. O Recrutamento e Seleção faz parte de nossas vida, seja pessoal ou profissional, Fazemos escolhas e tomamos decisões. No campo profissional muitas vezes o R&S é considerado como um processo único mas não é. O Recrutamento é a captação de candidatos e começa pelo currículo e breve entrevista.

Categorias da diversidade

Diversidade Cultural	Diversidade Étnico Racial <small>Inclusão de características de diversidade no contexto de trabalho</small>	Neurodiversidade <small>Transtornos, déficits e síndromes que não impedem o trabalho Ex: diferenças neurológicas</small>
Diversidade Tecnológica <small>Alfabetização Digital: sem compreensão Letramento Digital: conhecimento intenso / domínio</small>	Diversidade de Gênero <small>Inclusão de raças e gêneros nos processos</small>	Neurodiversos <small>Ricas diferenças e habilidades Déficit de atenção, hiperatividades</small>
	PCDs <small>Diferenças físicas, visuais intelectual ou auditiva</small>	Preconceito e discriminação

Introdução

Importância Atração de Talentos	<p style="font-size: 0.8em; margin: 0;">Busca Atual: Sentimento de Pertencimento e Acolhimento Processos de Gestão de Pessoas (atentos aos mecanismos de atração e fidelização)</p>
Assertividade	<p style="font-size: 0.8em; margin: 0;">Respeito a diversidade e as expectativas do candidato Tendo muita transparência em todo o processo e oferecendo feedback sobre a evolução do processo. Conhecer</p>

Fonte: Gran Centro Universitário (2022)

- **Questões:** também produzidos pelos professores-autores, são utilizados no processo avaliativo do ensino e aprendizagem. As questões são apresentadas nos seguintes modelos: resposta única (direta), afirmação incompleta, lacuna, análise de respostas múltiplas associação e alternativas (verdadeiro/falso).

Figura 6 - Tabela 30 - Material Didático: Questões

Assinale a opção correta, relativa ao modelo dos quatro Cs (competência, comprometimento, congruência, custo), proposto em um estudo desenvolvido na universidade de Harvard.

- A O comprometimento se refere aos meios de engajar e tornar o funcionário mais responsável pelo processo; nesse caso, o gestor de pessoas pode utilizar diversos artifícios de engajamento, sendo o principal deles o aumento na remuneração, pois, para elevar o comprometimento, as políticas remuneratórias devem ser privilegiadas em detrimento de pesquisa de clima, absentismo etc.
- B Na perspectiva desse modelo, os objetivos da organização devem estar acima dos objetivos pessoais dos colaboradores, não sendo necessário alinhar esses valores.
- C Segundo esse modelo, é preciso perguntar se as competências atuais são suficientes para o futuro e para os direcionamentos que a organização deseja seguir.
- D Como a educação corporativa representa um custo elevado e tem pouca mensuração de resultados, as organizações tendem a não associá-la ao planejamento estratégico.
- E Nos dias atuais, com as mudanças contínuas e cada vez mais velozes, o planejamento estratégico de pessoas se torna menos usual, em razão da sua rigidez e falta de flexibilidade.

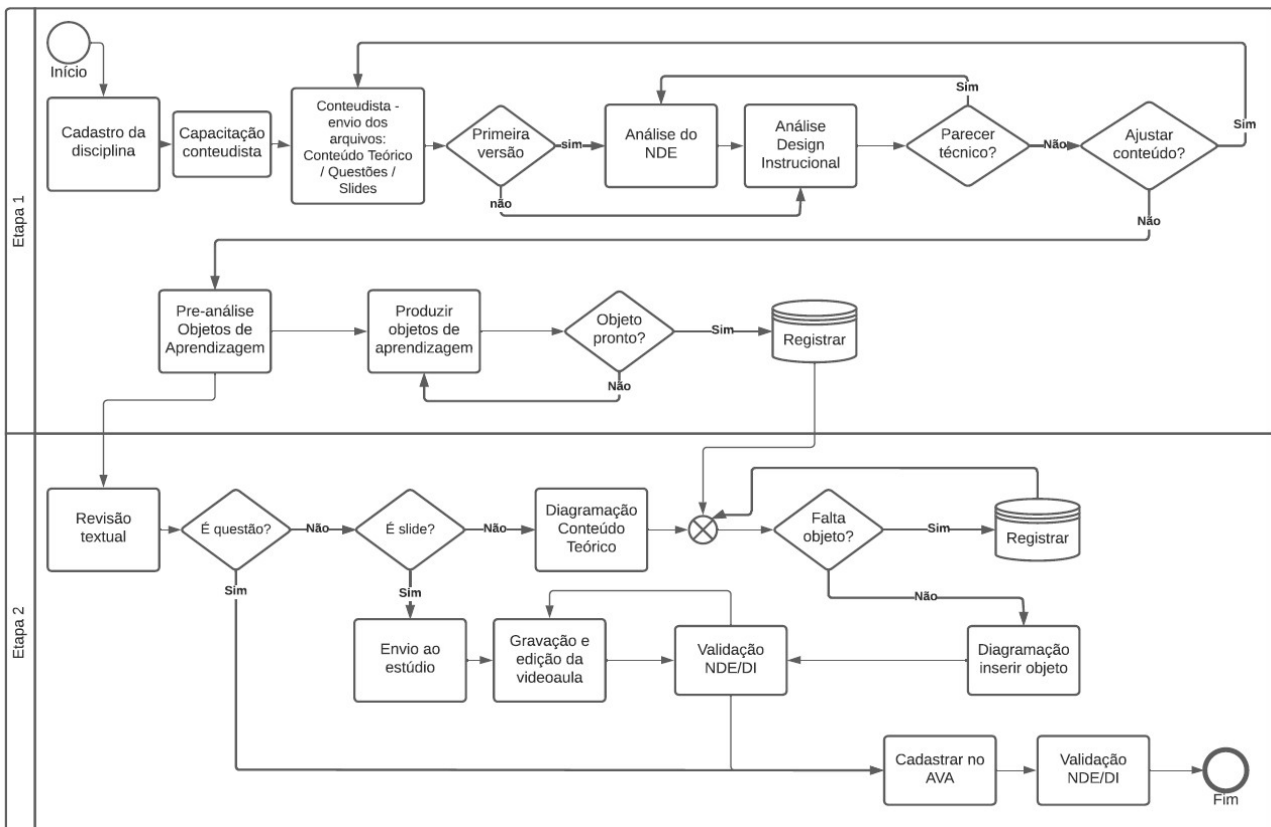
Responder

Fonte: Gran Centro Universitário (2022)

2.6.3. Fluxo e ciclo de produção de material didático

Os materiais didáticos obedecem a fluxos de produção. A figura a seguir indica o ciclo de produção de disciplinas.

Figura 7 - Material Didático: Fluxo/Ciclo de Produção



Fonte: Gran Centro Universitário (2022)

2.7. Acesso às Aulas Virtuais

De posse da senha e do login, o estudante deverá acessar a página do curso, pelo site do **Gran Centro Universitário**. O estudante terá à sua disposição, para cada disciplina, todo material necessário para suas aulas, acompanhamento e encaminhamentos das atividades acadêmicas de estudo e avaliativas. Encontram-se ainda as orientações gerais para acesso, informações sobre Calendário Acadêmico com datas das aulas presenciais e avaliações.

O Ambiente Virtual de Aprendizagem apresenta materiais, recursos e tecnologias apropriadas, que permitem desenvolver a cooperação entre tutores, discentes e docentes, a reflexão sobre o conteúdo das disciplinas e a acessibilidade metodológica, instrumental e comunicacional, e passa por avaliações periódicas devidamente documentadas, que resultam em ações de melhoria contínua.

3. TECNOLOGIAS DE INFORMAÇÃO E COMUNICAÇÃO - TICS

Os professores e funcionários da instituição contam com acesso à Internet por meio de seu login e uma senha que lhe garante acesso aos recursos da rede e à Internet. Para os estudantes, existe uma infraestrutura que permite seu acesso por meio do Portal Educacional, na página da Instituição, que faz a mediação e a interação entre a base de dados e o estudante. Por meio de seu registro junto à instituição e uma senha pessoal, o estudante pode acessar tanto o material didático disponibilizado pelos professores, como aulas no sistema AVA, além de verificar no Portal do Estudante os serviços secretariais acadêmicos da instituição, como faltas, notas, entre outros.

O panorama educacional gerado pela entrada das tecnologias da comunicação e informação (TICs) vem ocasionando diferentes experiências e ampliações metodológicas para esta esfera. Estas tecnologias estão transformando, de forma significativa, a maneira de agir e refletir na educação.

A incorporação destes novos recursos tecnológicos, para além da “simples” utilização na prática educativa, deve considerar a proposta metodológica que a sustenta. É importante analisar que, como afirma Almeida e Valente (2005, p. 8), o emprego das tecnologias da informação e

comunicação “impõe mudanças nos métodos de trabalho dos professores, gerando modificações no funcionamento das instituições e no sistema educativo”.

A IES, atenta aos avanços tecnológicos, vem implementado a cada ano o seu sistema TICs implantando por meio de sistema ToTvs, programa este especialmente desenvolvido para dinamizar, organizar e simplificar o ambiente institucional, oferecendo ligação direta com o seu sistema educacional/administrativo, proporcionando fácil acesso aos dados para todos os usuários (direção, professores, secretárias, coordenadores e auxiliares), tudo gerenciado pela sua própria equipe, e com suporte sempre presente. As ferramentas utilizadas dentro do sistema são:

- Comunicação Institucional;
- Notas e Faltas (Diário Eletrônico);
- Processo de Ingresso (Processo Seletivo);
- Avaliação Institucional;
- Acompanhamento do Desempenho Acadêmico e Disciplinar;
- Gestão de Atividades Complementares;
- Prospecção de novos estudantes.

Em consonância com sua Proposta Pedagógica Institucional, a IES garante para o curso o acesso e uso de seus laboratórios como uma das formas de possibilitar a interação entre teoria e prática. Para tal, permite a utilização dos laboratórios de informática, laboratório de *hardware* e de redes, em horário integral e mantém permanentemente à disposição um técnico para dar suporte aos usuários e garantir o perfeito funcionamento dos equipamentos.

Para acompanhar esse processo, impõe-se às instituições educacionais a disponibilização aos seus estudantes de recursos sempre atualizados de informática, que serão importantes auxiliares para o ensino-aprendizagem. A informatização igualmente é de extrema importância para a organização, o acompanhamento e o controle dos serviços administrativos e acadêmicos de uma instituição de ensino.

Nesta abordagem pedagógica o computador transforma-se numa ferramenta controlada pelo estudante que o ensina a fazer. O estudante tem a liberdade para explorar, errar e aprender com o erro (VALENTE, 2005).

Para a efetivação da proposta desta IES, o papel dos recursos informáticos ganha em relevância, pois deverão ser dominados pelos estudantes também como instrumental pedagógico, como uma ferramenta de trabalho, da qual o profissional professor não pode prescindir.

Com essa visão, a Instituição disponibiliza um Laboratório de Informática para os estudantes e implanta gradativamente sistemas informatizados que deem suporte aos serviços administrativos e acadêmicos.

A seguir constam as ações tomadas para a implantação e funcionamento da política de informatização:

- Criação de uma cultura de informática, disponibilizando constante apoio e orientação aos usuários;
- Manter uma política de uso de laboratórios, de forma a atender com eficácia tanto às atividades curriculares, como às outras demandas da comunidade acadêmica;
- Formular sistemas informatizados de acompanhamento e controle acadêmico discente e docente;
- Implantação de sistema informatizado na Biblioteca e na Secretaria Financeira;
- Interligar em rede todas as áreas da Instituição, agilizando a troca de informações;
- Capacitar docentes e técnico-administrativos para uso dos sistemas;
- Modernizar constantemente o parque computacional, por meio de novas aquisições ou de "upgrade" constante do *hardware*;
- Manter o acervo de *softwares* atualizado.

3.1. Principais TICs

As ferramentas disponibilizadas compreendem vários *softwares* licenciados, em suas versões gratuitas para estudantes. Entre esses *softwares* destacam-se:

- Visual Studio;
- MS Project;
- Visio e licenças para sistemas operacionais.
- Empresa Brasileira de Sistemas – EBS – software Cordilheira;
- Simulador Empresarial – Jogos de Empresa;
- Biblioteca Virtual – Editorias Pearson e Saraiva;
- Banco Nacional de Empregos – BNE;
- AVA – Ambiente Virtual de Aprendizagem;

- Redes Sociais Digitais da Instituição: Facebook, Instagram, LinkedIn, Canal Youtube;
- Portal do Aluno – Sistema RM TOTVS – Sistema de Gestão;
- Portal do Professor – Sistema RM TOTVS – Sistema de Gestão;
- Recursos Áudio Visuais;
- Laboratórios de Informática;
- Rede WI-FI na biblioteca;
- Consolidação das Leis Trabalhistas – CLT;
- Código de Defesa do Consumidor - CDC
- Constituição Federal do Brasil – CFB;
- Manual de Apresentação de Trabalhos Acadêmicos;

3.2. TICs e Pesquisas Acadêmicas

- Bibliotecas de teses e dissertações;
- Universidade de São Paulo (USP);
- Universidade Estadual Paulista (Unesp);
- Universidade Estadual de Campinas.

3.3. Principais Portais

- **Domínio Público** - O portal Domínio Público se constitui em um ambiente virtual que permite a coleta, a integração, a preservação e o compartilhamento de conhecimentos, sendo seu principal objetivo o de promover o amplo acesso às obras literárias, artísticas e científicas (na forma de textos, sons, imagens e vídeos), já em domínio público ou que tenham a sua divulgação devidamente autorizada, constituindo o patrimônio cultural brasileiro e universal.
- **Instituto Brasileiro de Informação em Ciência e Tecnologia** - O IBICT é um órgão público federal pertencente ao Ministério da Ciência e Tecnologia (MCT). Ele é referência em projetos voltados ao movimento do acesso livre ao conhecimento, como a incubadora do

Sistema Eletrônico de Editoração de Revistas, os Sistemas de Arquivos Digitais (D-SPACE e DiCi) e o Portal Brasileiro de Repositórios e Periódicos de Acesso Livre.

- **Instituto de Pesquisa e Planejamento Urbano de Curitiba** - Para ordenar o crescimento da cidade com a distribuição adequada das atividades urbanas, foi criado o Ippuc. Esse órgão cria soluções integradas, visando melhores condições sociais e econômicas da população, além de captar recursos e atrair investimentos para viabilizar a implantação de planos, programas, projetos e obras do município.
- **Instituto Paranaense de Desenvolvimento Econômico e Social** - O Iparades é uma instituição de pesquisa vinculada à Secretaria de Estado do Planejamento e Coordenação Geral (SEPL). Sua função é estudar a realidade econômica e social do Paraná para subsidiar a formulação, a execução, o acompanhamento e a avaliação de políticas públicas.
- **Portal da Legislação** - Base de Dados do Senado Federal contendo toda a Legislação Republicana Brasileira, inclusive com o texto integral original conforme publicação nos veículos oficiais para quase todas as normas.
- **Portal Periódicos Capes** - Base de dados com publicações em texto completo e referencial de diversas áreas do conhecimento.
- **Programa de Comutação Bibliográfica** - Através do Comut é possível a obtenção de cópias de documentos técnico-científicos disponíveis nos acervos das principais bibliotecas brasileiras e em serviços de informação internacionais. Uma vez cadastrado, o usuário pode pedir cópias de documentos, periódicos, teses, anais de congressos e relatórios técnicos.
- **Scientific Electronic Library Online (SciELO)** - Coleção de publicações de acesso gratuito, cobrindo as áreas de Ciências Biológicas, Engenharia da Saúde, Ciências Agrárias, Ciências Exatas e da Terra, Engenharias, Ciências Sociais Aplicadas, Ciências Humanas, Letras e Artes.
- **Sistema de Informação do Congresso Nacional (Sincon)** - Bases textuais gratuitas disponíveis para pesquisa na área de direito, legislação e jurisprudência.

4. ATRIBUIÇÕES DO PROFESSOR RESPONSÁVEL

As principais atribuições dos Professores Responsáveis são:

- produzir as avaliações presenciais e a distância, com gabaritos e critérios de correção, além de avaliações para exame de isenção e avaliações especiais;
- produzir o plano semestral da disciplina, com atividades presenciais e *on-line*, em consonância com o calendário do NEAD;
- supervisionar e orientar a ação pedagógica dos Tutores *on-line* e presenciais;
- atuar na avaliação do material didático;
- supervisionar o lançamento de notas;
- atender aos estudantes em apoio à tutoria;
- manter contato com a Coordenação do curso, e com a Coordenação Pedagógica do NEAD;
- orientar e aprovar toda produção intelectual da tutoria para uso na sala virtual da disciplina e na sala presencial (fóruns, textos etc.);
- orientar e aprovar todo material pesquisado para divulgação aos estudantes;
- orientar as correções das avaliações e as revisões de avaliações solicitadas pelos estudantes;
- reunir-se com a equipe multidisciplinar do NEAD sempre que solicitado;
- zelar pelo cumprimento do cronograma;
- acompanhar os procedimentos e participar ativamente do processo de avaliação institucional;
- participar das capacitações/formações oferecidas pela GRAN e apontar novas necessidades;
- acompanhar o desempenho dos estudantes na disciplina, tendo em vista o planejamento de ações em processo;

- participar do processo de seleção de Tutores e organizar e promover, juntamente à Coordenação Pedagógica do NEAD, a capacitação e avaliação permanente de Tutores para o exercício de suas funções;
- organizar e apoiar, em consonância com a Coordenação do curso, a realização de atividades de enriquecimento científico-cultural (palestras, seminários, semanas acadêmicas, simpósios etc.);
- realizar (em apoio à tutoria) as orientações de monografias ou Trabalho de Conclusão de Curso, quando previstas na matriz curricular do curso, preferencialmente on-line, e de acordo com as suas disponibilidades e de seus orientandos;
- avaliar as monografias ou os Trabalhos de Conclusão de Curso (em colaboração com a tutoria e outros Professores Responsáveis por disciplina), quando previstas na matriz curricular do curso;
- atuar no processo de capacitação e formação continuada da tutoria;
- elaborar relatórios sobre o processo de aprendizagem e aproveitamento dos alunos, com indicação dos índices de evasão e de aprovação nas atividades desenvolvidas, com posterior encaminhamento ao Coordenador Acadêmico e ao CED;
- participar das reuniões de planejamento do curso, em conjunto com o autor do projeto e Coordenador Acadêmico, visando a sua interação aos objetivos e às metas do curso;
- valorizar o caráter interdisciplinar das ações pedagógicas necessárias à construção do conhecimento pelo aluno;
- elaborar provas e atividades avaliativas para o curso, submetendo tais atividades à aprovação do Coordenador Acadêmico;
- planejar e realizar atividades que permitam ao aluno autoavaliar seu desempenho.